



ESTADO DO PARÁ
PREFEITURA MUNICIPAL DE QUATIPURU

MEMORIAL DESCRITIVO

Objeto: Recuperação de vicinais.

Quatipuru é um município brasileiro do estado do Pará, localiza-se na Região dos Caetés, no Nordeste Paraense, mais precisamente na Costa Atlântica da Amazônia Brasileira. Distante 210 km da Capital do Estado, possui uma população calculada em aproximadamente 13.142 habitantes. Limita-se ao NORTE com o Município de São João de Pirabas, a OESTE com o Município de Primavera, ao LESTE com o Município de Tracuateua e ao SUL com o Município de Capanema. O nome do Município origina-se de Acutipuru, denominação dada ao mamífero roedor (*Sciurusaestuans*).

A principal fonte de renda é a pesca e também o artesanato. Tem como festas principais a marujada, em dezembro e a festa do caranguejo, em julho e na Vila de Boa Vista tem a Festa da gó, em julho.

Este projeto trata da Recuperação de vias da Sede do município e do Distrito Boa Vista e tem por objetivo melhorar a trafegabilidade e o desenvolvimento territorial e regional, assim como, urbanizar a via proporcionando melhores condições humanísticas para os habitantes do município.

1. Descrição da Obra

Os ramais a serem executados são:

- Ramal Taperinha que possui 3.491,00 metros de extensão, 6,00 metros de largura, possuindo área total de 20.946,00 m².

Coordenadas Geográficas:

Início – Lat. 00°53'22.78"S - Long.: 47°00'03.58"W

Final – Lat. 00°52'11.24"S - Long.: 46°58'45.09"W

- Ramal Sacatandeuca que possui 5.459,00 metros de extensão, 6,00 metros de largura, possuindo área total de 32.754,00 m².

Coordenadas Geográficas:

Início – Lat. 00°53'35.36"S - Long.: 47°00'32.74"W

Final – Lat. 00°51'26.56"S - Long.: 47°01'37.00"W

- Ramal Transmacaco 1 que possui 4.821,00 metros de extensão, 6,00 metros de largura, possuindo área total de 28.926,00 m².

Coordenadas Geográficas:

Início – Lat. 00°53'45.62"S - Long.: 47°01'02.25"W

Final – Lat. 00°55'44.24"S - Long.: 47°01'26.14"W

- Ramal Transmacaco 2 que possui 7.271,00 metros de extensão, 6,00 metros de largura, possuindo área total de 43.626,00 m².

Coordenadas Geográficas:

Início – Lat. 00°55'46.69"S - Long.: 47°01'41.49"W

Final – Lat. 00°58'47.97"S - Long.: 47°02'09.17"W



ESTADO DO PARÁ
PREFEITURA MUNICIPAL DE QUATIPURU

- Ramal do Doca que possui 4.004,00 metros de extensão, 6,00 metros de largura, possuindo área total de 24.024,00 m².

Coordenadas Geográficas:

Início – Lat. 00°57'10.58"S - Long.: 47°02'29.58"W

Final – Lat. 00°56'49.14"S - Long.: 47°04'28.59"W

- Ramal da Simone que possui 1.989,00 metros de extensão, 6,00 metros de largura, possuindo área total de 11.934,00 m².

Coordenadas Geográficas:

Início – Lat. 00°55'33.58"S - Long.: 47°04'14.03"W

Final – Lat. 00°56'04.14"S - Long.: 47°03'26.25"W

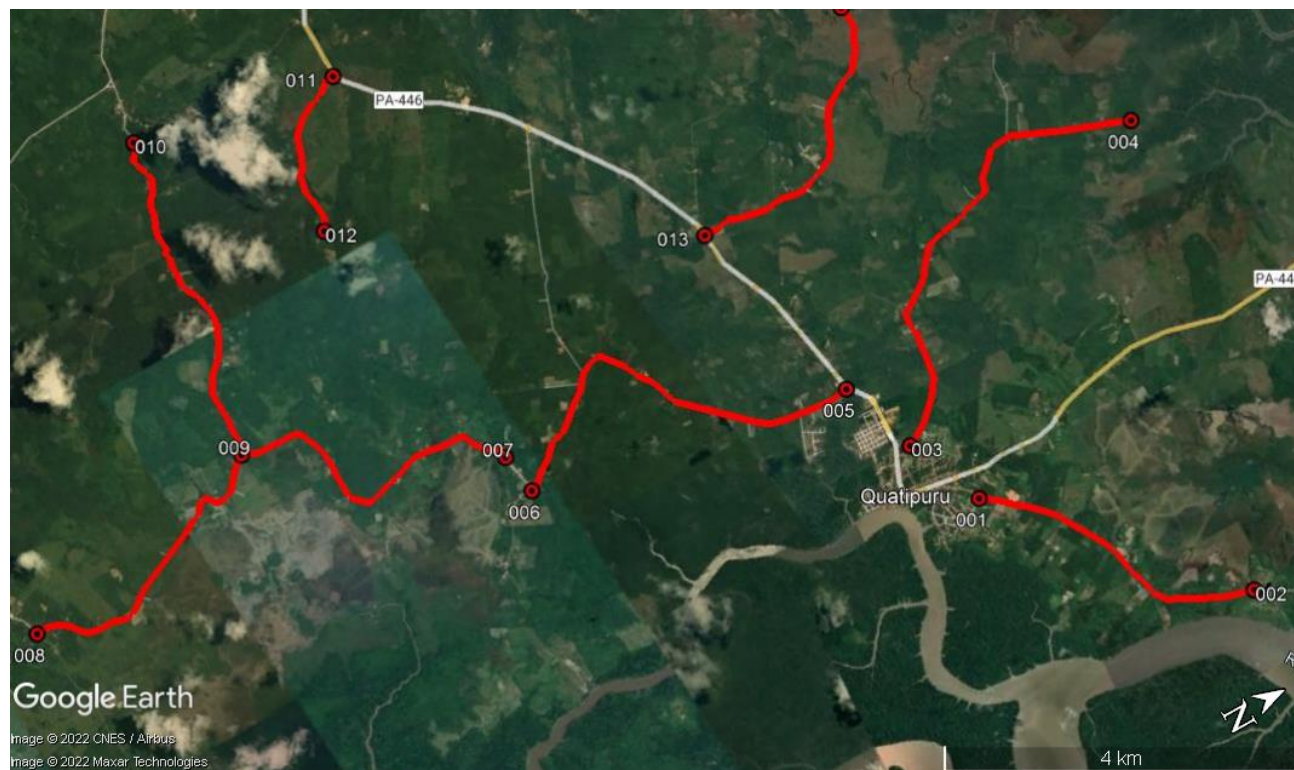
- Ramal do Arariba que possui 3.541,00 metros de extensão, 6,00 metros de largura, possuindo área total de 21.246,00 m².

Coordenadas Geográficas:

Início – Lat. 00°54'03.31"S - Long.: 47°02'16.68"W

Final – Lat. 00°52'38.98"S - Long.: 47°03'04.97"W

Localização: Ramais contemplados





ESTADO DO PARÁ
PREFEITURA MUNICIPAL DE QUATIPURU

Para a execução desta obra será necessário equipe técnica formada por engenheiro civil e encarregado de obras para acompanhamento dos serviços, de forma a garantir a qualidade da execução.

Durante toda a execução da obra deverá ser mantida em local visível a placa de obra executada em chapa de aço galvanizado, com dimensões conforme definido em planilha orçamentária. Para dar início à obra, deverão ser executados serviços topográficos para pavimentação, inclusive notas de serviços, acompanhamentos e greides.

Serão realizados os serviços de terraplenagem que contemplam a escavação de volume de material de corte e para aterro de determinados pontos da via, de forma a atingir o greide projetado. O material de corte será transportado para o bota-fora, o material de aterro será retirado de jazida locada ao lado do local de destino ao bota-fora, conforme distâncias abaixo:

Descrição	DMT
Ramal Taperinha	1,32 km
Ramal Sacatandeuá	5,13 km
Ramal Transmacaco 1	5,30 km
Ramal Transmacaco 2	10,41 km
Ramal do Doca	11,88 km
Ramal da Simone	11,00 km
Ramal do Arariba	7,14 km

Serão executados ainda conformação geométrica de plataforma para execução de revestimento primário e regularização e compactação de subleito até 20 cm de espessura.

Para a execução do revestimento primário deverá ser executada a escavação do material e transporte da jazida até o local da obra. A camada de revestimento primário deverá possuir 20 cm que deverá ser devidamente espalhada, conformada, regularizada e compactada. Deverão ainda serem apresentados ensaios de base estabilizada granulometricamente de forma a comprovar a qualidade do material empregado

Cesar Eduardo Medeiros Canelas Filho
Eng.º Civil – CREA/PA - 1502763729